

**OSMANLI YÖNETİMİNDE
ARAP COĞRAFYASI:
SOSYAL, SİYASÎ VE İDARÎ YAPI**

Milletlerarası İlmî Toplantı

04 – 06 Kasım 2015

**ERESİN TOPKAPI HOTEL
İSTANBUL**

İstanbul 2016



ENSAR NEŞRİYAT TİC. A.Ş.

ISBN : 978-605-9223-83-6
Sertifika No: 17576

İSLÂMÎ İLİMLER ARAŞTIRMA VAKFI
Milletlerarası Tartışmalı İlmî Toplantılar Dizisi: 21
Tartışmalı İlmî Toplantılar Dizisi: 84

Kitabın Adı

Osmanlı Yönetiminde Arap Coğrafyası: Sosyal, Siyasî ve İdarî Yapı

Yayına Hazırlayanlar

Dr. İsmail KURT – Seyit Ali TÜZ
İslâmî İlimler Araştırma Vakfı

Koordinatör

Prof. Dr. Adnan DEMİRCAN
İstanbul Üniversitesi İlahiyat Fakültesi

Editör

Yrd. Doç. Selim ARGUN
İstanbul Üniversitesi İlahiyat Fakültesi

Redaksiyon

Dr. Hüseyin SARIKAYA, Araş. Gör. Ömer ARAS, Araş. Gör. Halil ORTAKÇI
İstanbul Üniversitesi İlahiyat Fakültesi

Kapak Tasarım
Halil YILMAZ

Baskı:

Çınar Mat. Yay. San. Tic. Ltd. Şti.
100. Yıl Mahallesi Matbaacılar Caddesi
Ata Han No.: 34/5 Bağcılar / İstanbul, 0212 628 96 00
Sertifika No: 12683

1. Basım

Temmuz 2016 / 2000 adet basılmıştır.

İletişim Adresi:

Ensar Neşriyat Tic. A.Ş.
Oruçreis Mah. 12. Sokak No: 40-42 Esenler/İstanbul
Tel: (0212) 491 19 03-04 Faks: (0212) 438 42 04
www.ensarneyriyat.com.tr ensar@ensarneyriyat.com.tr

XVIII. ASIRDA HAC YOLUNUN GÜVENLİĞİ MES'ELESİNDE CERDE BAŞBUĞLUĞU

Mustafa GÜLER*

Giriş

Cerde Askerinin Oluşturulmasına Giden Süreç

Cerde birliğinin oluşturulmasına giden süreçte en mühim amil, yoldaki Bedevilerden kaynaklanan sıkıntılardır. Ancak aynı zaman diliminde Cerde ile birlikte hac emirlerinin atanmasında da değişikliğe gidilmiştir. Emirler, Osmanlı hâkimiyetinin başlangıcından 1671 tarihine kadar Şam şehrinin ileri gelen esnafı veya bölgedeki yeniçeri komutanları arasından atanmıştır.

Sistem değişikliğine gidilen süreçteki genel olumsuzluklar haricinde bölgede yaşanan hadiseler ve alınan tedbirlerden bazıları şöyledir:

1- Hac Emiri Olarak Bölgedeki Sancak Beylerinin veya Eyalet Valisinin Atanması: Eski sistemde son kez Hac Emiri olarak 1669'da Beni Furuh kabilesinden Asaf Paşa atanmıştır. Asaf Paşa, Harran'da Bedevî saldırısına maruz kalmış ve bunu tam manasıyla bertaraf edememiştir. Devlet bu tür saldırılara ve olumsuzluklara daha güçlü tepki verebileceği ve daha etkin tedbirler alacağı düşüncesi ile hac emirliğine Şam valilerinin de içinde olduğu Gazze, Ac-lun, Leccun, Nablus, Safed ve Kudüs Sancaklarının hâkimlerinden birini atamıştır.¹

* Prof. Dr. Afyon Kocatepe Üniversitesi Fen-Edebiyat Fakültesi Tarih Bölümü, mustafaguler4308@gmail.com

¹ Atalar, "Emir-i Hac", *Türkiye Diyanet Vakfı İslâm Ansiklopedisi (DİA)*, c. 11; İstanbul 1995, s. 132.

2- **Urban Saldırıları:** 1670 tarihinde Hac Emiri Süleyman Paşa ile bedevîlerin surre dağıtımı hususundaki anlaşmazlığı nedeniyle kimi kabileler Maan civarında kabileye saldırmışlardır. Saldırının başlamasıyla birlikte Süleyman Paşa, kabile liderleri ile görüşerek, onlara surrelerinden başka 3000 altın kuruş daha vermeyi teahhüd etmiştir. Ne var ki yanında bu rakamı ödeyecek kadar fazla parası olmayan Süleyman Paşa parayı hacılara borçlanarak tedarik etmiştir.²

3- **Mekke Emirlerinin Zaafiyeti ve Zeydîlerin Tazyiki:** Yollarda yaşanan sıkıntılara ilaveten 1671 yılında ilk Mekke Şerifi ve kardeşi yönetimde zafiyet göstermişlerdir. Sultan IV. Mehmed, hac emiri atamasında yapılan değişikliğin ardından mevcut Mekke Şerifini görevden alarak yerine Seyyid Berekât'ı atayarak bir radikal adım daha atmıştır.³ Azl edilen şeriflerin de desteği ile Yemen'den gelen Zeydîler Mekke'yi tazyik etmişlerdir.⁴

Yukarıdaki gelişmelere ilaveten hususiyle hac yolunda yaşanan Bedevî saldırıları üzerine bölge aşiretlerinden birinin şeyhi olan İbn Türkman bizzat İstanbul'a bir istid'â yazarak o sırada kabileyi rahatsız eden İbn Reşid'e karşı savaşmak ve bunun için Filistin'den asker toplamak üzere izin istemiştir.⁵ Kısa sürede toplanan ve Maan üzerine yürüyen İbn Türkman liderliğindeki birlik ilk etapta İbn Reşid'e yenilmiştir. Ancak yukarıdakilere ilaveten İbn Türkman'ın faaliyeti Filistin bölgesinden kervanı koruyacak iyi eğitilmiş bir korumaya birliğinin oluşturulması fikrinin devlet merkezi tarafından kabul görmesini sağlamıştır.⁶

² Eş-Şer'a, İbrahim Fagur, "Mevkıfu Kabaili'l-Bedeviyye Min Kafiletü'l-Hacci's-Şami fi karneyni's-Sabi aşar ve Samin Aşar Miladiyeyn", *Dirasatu Mecelletü İlmiyye Muhakkeme*, Amman, Haziran 2002, Sayı 29, s. 324.

³ Uzunçarşılı, *Mekke-i Mükerrreme Emirleri*, 91, Ankara 2013.

⁴ Memun Abdullah Aslan Beni Yunus, *Kafiletü'l-Hacci's-Şami fi Şarki Ürdün fi'l-Ahdi'l-Osmanî 1516-1918*, Amman 1999, s. 98.

⁵ Şer'a, s. 325.

⁶ Memun Abdullah, s. 98-99.

Tüm bu gelişmelerden sonra 1671 senesinde emir olarak atanan Şam Valisi, aldığı tedbirlerle hac kervanını güvenli bir şekilde sevk ve idare etmiş aynı zamanda Hicaz'a da güvence vererek, Zeydîler kaynaklı tehdidi nisbi olarak bertaraf etmiştir. Hac Emiri'nin başarısı üzerine Şam Valisi kendisine hil'at hediye etmiştir.⁷ Saydığımız bu gelişmeler üzerine devlet, Şam'dan başlayıp Medain-i Salih veya el-ULâ arasındaki bölgede hac emirinin yanında ona yardımcı olacak yeni bir birlik kurmuştur. Gerekirse bu birliğin Medine'ye kadar gitmesi de prensip olarak kabul edilmiştir. Bu birliğin temelinin Trablusşam Eyaleti'nin sorumluluğu altında olması benimsenmiştir.

A-TRABLUSŞAM EYALETİ ve CERDE BAŞBUĞLUĞU

1-Trablusşam Eyaleti

Suriye bölgesinin Osmanlı'ya ilhakından sonra bölge Şam Eyaleti olarak yapılandırılarak idare edilmeye başlanmıştır. Ancak ilerleyen zamanlarda hususiyle bugünkü Lübnan coğrafyasının dağlık kesimleri ile Bedevî Arapların yaşadıkları mahallerde istikrarsızlıklar artınca devlet, Suriye coğrafyasının sahil şeridinde yeni eyaletler tesis etmeye başladı. Alan olarak çok dar bir bölgeyi kapsasa da güvenlik açısından yaşanan zorluklar dikkate alındığında isabetli olan bu uygulama çerçevesinde kurulan üç eyalet şunlardı: Sayda Safed ve Trablusşam. Bu üç eyaletten konumuzu teşkil eden XVIII. asırda Cerde başbuğlarının ekseriyetle tayin edildikleri idarî birim olan Trablusşam eyaleti 1579 tarihinde tesis edilmiştir.⁸ Eyalet, 1692'ye kadar değişik yerel unsurların idaresinde kalmış, merkez hâkimiyetini yeniden tesis ederek valileri İstanbul'dan atanmaya başlamıştır.⁹ XVII. asırdan itibaren ise bu üç eyaletin ikisi kutsal şehirlerin işleri ile alakalı mühim vazifeler deruhte etmişlerdir. Say-

⁷ Silahtar Fındıklılı Mehmed Efendi, *Silahtar Tarihi*, c. I, İstanbul 1928, s. 577.

⁸ Fazıl Bayat, "Trablusşam Eyaleti" *DİA*, c. XXXXI, İstanbul 2013, s. 295.

⁹ Fazıl Bayat, s. 296.

da eyaleti valileri daha çok Kudüs ve çevresinin güvenliği ile meşgul olurken Trablusşam eyaleti valileri haccın idaresi ve kervanın güvenliğinden sorumlu olarak Şam valileri veya emir-i haclara hem maddî hem de askerî destek vermişlerdir.

Eyalet valisine hac ile bağlantılı bir görev verilmesi ile XVII. asrın son döneminden itibaren Trablusşam valilerinin atanması önem kazanmıştır. Örneğin 1101/1689-90 senesinde Eyalet Valisi Hamza Paşa aniden vefat edince yerine defterdarlıktan vezirliğe yükseltelen ve Kaim-i makam olan Ali Paşa bizzat Edirne'ye çağrılmış, Trablusşam Valisi olarak tayin edilmiştir.¹⁰ Tayin edilirken miri malı tahsildeki maharetinin vurgulanması eyalet gelirlerinin yüksek olduğuna mühim bir işarettir. Ayrıca kaim-i makamlık yapmış birinin tercih edilmesi eyalet valiliğinin önemine işaret eden ayrı bir husustur.

Takip eden yıllardaki atamalarda da aynı hassasiyet devam etmiştir. Yukarıdaki Ali Paşa'dan sonra yine İstanbul'da önemli vazifelerde bulunmuş hatta Sultan'ın yoldaşlarından olan Bozoklu Mustafa Paşa Trablus Valiliği yapmış ardından kaim-i makamlığa tayin edilerek İstanbul'a çağırılmıştır.¹¹

2- Cerde Kelimesinin Anlamı ve Muhtevası

Cerde kelimesi Arapça (جرد) mazi kökünden müştaktır. Kök olarak manası tecrid etmek olan bu kelimedeki cim harfi üstün harekesi ile kullanıldığında (جُرْدَة) anlamı eskimiş kumaş parçası demektir.¹² Cim harfinin ötre hareke ile kullanıldığında (جُرْدَة) ise anlamı verimsiz arazi demektir.¹³ Terminolojik anlamı ise hacıları teh-

¹⁰ Raşid Mehmed Efendi, *Tarih-i Raşid*, c. II, İstanbul 1282 s. 105.

¹¹ Raşid, II, 189.

¹² Mevlüt Sarı, *el-Mevarid*, İstanbul 1980, s. 209.

¹³ İbn Manzur, *Lisanü'lArab*, c. II, Beyrut 1999, s. 235.

likeden koruyan ya da tehlikeden tecrid eden birlik anlamına gelmektedir.¹⁴

Kelimenin iki sözlük anlamı ile bizim bu çalışmada ele alacağımız uygulaması arasında ciddi bir anlam farkı görülmektedir. Çünkü kelimenin Arapça'da yaygın olarak kullanımı ile Osmanlı dönemindeki kullanımı tamamen değişmiştir. Kanaatimize göre; Osmanlı yöneticileri Osmanlı Türkçesinde yaygın olarak kullanılan tecrid etmek kelimesinden hareketle, hac kervanını tehlikelerden koruyan anlamına cerdeyi kullanmış olmalıdırlar. Bu konuda bölgeye yaptığımız ziyaret esnasında hâlihazırda eski hac yolunda yaşayan Arapların da kelimeyi üstün hareke ile cerde olarak kullanmayı tercih ettiklerini müşahede ettiğimizden, kelimenin (جَرْدَة) şeklindeki kullanımını daha uygun bulmaktayım.

3- Cerde Başbuğunun Atanması

XVIII. asrın başından itibaren Trablusşam Eyaleti, Cerde askerinin temel kaynak yeri ve masrafların tedarik edildiği eyalet olmuştur. Genelde Trablusşam valilerinin Cerde başbuğu olarak atanması teâmül olmuşsa da¹⁵ kimi zaman bölgenin diğer eyalet valilerinden de atama yapılmıştır. Atanan valilerden ilk beklenti, eyaletin işlerini çekip çevirmesi ve miri malını tam ve zamanında tahsil etmesidir. Başbuğunun tesis tarihinden itibaren ise siyaseten güçlü, maddî ve askerî bakımdan Cerde başbuğunun deruhte edebilecek kapasite ve kabiliyette olma şartı göz önünde bulundurulmuştur.

XVIII. yüzyılın ilk yıllarında Trablusşam valiliği için dikkati çekici ilk kişi sadrazamlığı döneminde önemli işlere imza atmış olan

¹⁴ Pakalın bu kelimeyi Curde olarak kullanmıştır(Mehmet Zeki Pakalın, *Osmanlı Tarih Deyimleri ve Terimleri Sözlüğü*, c. I, İstanbul 1993, s. 310-311). Ancak kelimenin kökünün جرد mazi kökünden gelmesi ve Cim harfinin harekesinin üstün olması nedeniyle bu tabiri tercih ettik.

¹⁵ Biz belgelerde aksine rastlamasak da Memun Abdullah Cerde başbuğu olarak Gazze hâkimi, Halep, Trablusşam ve Sayda valilerini tayin edildiğini söylemektedir. Bkz. Memun Abdullah, s. 59.

Çorlulu Ali Paşa'dır. O kubbe vezirliğine tayin edilmeden önce Trablusşam Valisi olarak nasb edilmiş, kısa sürede yerine Kıbrıs Muhafızı Midillili İsmail Paşa tayin edilerek merkeze davet edilmiştir.¹⁶ Kanaatimizce Ali Paşa'nın Trablusşam valiliğine atanmasının temel nedeni eyaletin yüksek mukataa ve miri geliridir.

1152/1740 senesinde Erzurum Valisi Ahmed Paşa, istisnai olarak Sayda Valisi ve aynı zamanda Cerde Başbuğu olarak atanmıştır. Ardından kendisine Cerde askerini bir an evvel hazırlayıp hac dönemine yetiştirmesi ferman edilmiştir. Ne var ki, Ahmed Paşa'nın Erzurum'dan kalkıp Sayda'ya gelmesi ve burada hazırlıklarını yaparak Cerde askerini yola çıkarması mümkün görünmediğinden, vazgeçilerek daha evvel aynı görevi yapan Amcazade İbrahim Paşa atanmıştır (9 Şevval 1152/9 Ocak 1740).¹⁷

Burada akla gelen soru başbuğ atamasının neden Şevval ayına bırakıldığıdır. Çünkü mezkûr ay, hacıların Şam'dan Mekke'ye doğru hareket ettiği zaman dilimidir. Bu sorunun mantıklı cevabı ise Ahmed Paşa'nın atanması sürecinde yapılan tartışmalar ve sonucunda ondan vazgeçilerek görevi en hızlı şekilde devralabilecek bölgeden bir valinin atanmış olmasıdır.

1169/1756 senesinde Cerde Başbuğu olarak eski Trablusşam valilerinden Mustafa Paşa düşünülmüştü. Ne var ki artan Urban tehlikesi nedeniyle mevcut vali Saadeddin Paşa görevinde ibka edilmişti.¹⁸ İlk bakışta bu atama için rutin gibi gözükse de bu hususu dikkate değer kılan belgenin devamında bahsedilen Mısır'dan İstanbul'a doğru gelecek olan Mustafa Paşa'ya münasip bir mansib tevcih edileceği ibaresidir. Devlet bölgedeki durumu bilirken neden Mustafa Paşa'yı vali ve başbuğ atamak istemiş olabilir. Aklımıza gelen ilk ihtimal önceki başarılarına dayanarak bu kararın alınması-

¹⁶ Raşid, c. III, s. 166-167.

¹⁷ BOA Cevdet Tasnifi Dâhiliye Belgeleri (C.DH), 11798.

¹⁸ BOA Divan-ı Hümayun Mühimme Defterleri (A.DVN.MHM), Defter No: 158, s. 26.

dır. Ancak mevcut valinin ibka edilmesindeki gerekçe hassas durum olduğuna göre yapılan müzakerede mevcut vali ile devam edilmesi fikrinin ağır bastığı neticesine varılabilir. Mustafa Paşa için kullanılan münasip mansıbın izahı ise, onu taltif etmek ve sonraki atanacak görevini hakkıyla yapmasına teşvik etmek olabilir.

Nitekim devam eden zaman diliminde Mustafa Paşa için yukarıda bahsi geçen çözüm bulunmuş ve Trablusşam valiliğine atanmıştır. Cerde başbuğluğu ise Sayda valiliğine devam etmesi kararlaştırılan Saadeddin Paşa da kalmıştır.¹⁹ Atama tarihinin Şevval ayının başları olduğu nazar-ı dikkate alınırca bu tarih zaten Cerde başbuğunun Müzeyrib sahrasında olduğu ve hacıları uğurladığı zaman dilimine denk gelmektedir. Cerde ve Trablusşam valiliği için istisnai sayılabilecek bu uygulamada temel faktörün Mustafa Paşa'nın şahsı ile alakalı olduğu anlaşılmaktadır. Mutad olmayan bu uygulama yürürlüğe girmiş olup Trablusşam Valisi Mustafa Paşa, Sayda Valisi ise Saadeddin Paşa olmuştur.

Atama böyle bitse de Cerde askerinin büyük bir kısmı ile masrafların nerede ise tamamı Trablusşam hazinesinden karşılandığından teâmüle aykırı bu tasarruf neticesi şu şekilde bir tedbir alınmıştır: Saadeddin Paşa, Sayda Valisi olsa da askerinin büyük bir kısmı Trablusşam'dan tedarik edilmiş, ayrıca her yıl Cerde umûru için buradan alınan 33000 kuruş masrafı Mustafa Paşa'dan gecikmeksizin göndermesi istenmiştir.²⁰ Tüm bu mutad olmayan tasarrufa rağmen Sultan, Başbuğ Saadeddin Paşa'dan zaman geçirmeden hacıları tam teçhizat karşılamasını istemiştir (Şevval 1169/Temmuz 1756).²¹

1170/1757 senesinde Trablusşam Valisi Mustafa Paşa vazifesinde ibka edilmiş, ibka emriyle birlikte, vaktinde malî ve askerî hazırlıkları bitirip hüccacı karşılamak üzere yola çıkması ve bütün

¹⁹ A.DVN.MHM, nr. 158, s. 104(Evail-i Şevval 1169).

²⁰ A.DVN.MHM, nr. 158, 105-106.

²¹ A.DVN.MHM, nr. 158, s. 105-106.

alternatifleri düşünerek hareket etmesi tembihlenmiştir.²² Evahir-i Cemaziyelevvel 1170/Şubat 1757 tarihinde Trablusşam Valisi Mustafa Paşa azl edilerek yerine Musa Paşa atanmıştır.²³ Ne var ki bu yılda yaşanan elim baskınlar sebebiyle sene sonuna doğru Trablusşam Valisi azl edilerek yerine Azmzade Abdullah Paşa atanmıştır.²⁴

Sultan I. Abdülhamid dönemi(1774-1789)'nde Trablusşam Valiliği ve Cerde Başbuğluğuna Delilbaşı²⁵ el-Hac İbrahim Ağa'nın atanması oldukça calib-i dikkattir.²⁶ Çünkü bu atama ile İbrahim Ağa paşalık rütbesine yükseltilmiş olmalıdır. Ayrıca bu atamanın gerçekleşmesinde onun hem delilbaşı olması hem de daha evvel hac farizasını yerine getirmesi etkili olmalıdır.

Hususiyle XVIII. asrın sonlarında bu memuriyet önem kazandığından vazifeye atanacak birçok vali adayı gibi Cerde başbuğları da atanmaları durumunda hazineye belli miktarda para yardımında bulunacaklarını teahhüd etmişlerdir. Nitekim 1202/1787-1788 tarihinde Cerde başbuğluğuna atanan Paşa, teahhüd ettiği 7500 kuruşu birkaç gün içinde teslim edeceğini beyan etmiştir.²⁷

1213/1798 senesinde Cerde Başbuğu olması gündeme gelen Halep Valisi hemen kapı kethüdası vasıtasıyla İstanbul'da kulis faaliyetlerine başlamıştır. Hatta bu kethüdalara aracılığı ile Trablusşam valiliğinin kendisine verilmesi durumunda Halep'ten ayrılabileceğini aksi halde Halep'te kalacağını belirtmiştir.²⁸ Meselenin bürokratik tarafını bir yana bırakıp konuya mevzumuz zaviyesinden yak-

²² BOA Ali Emiri Tasnifi III. Osman Dönemi Belgeleri (AE. SOSM. III), nr. 1466.

²³ A.DVN.MHM, nr. 214 s. 80.

²⁴ A.DVN.MHM, nr. 159, s. 195.

²⁵ Delilbaşılık: Vezir dairelerinde muhafız ve muharip olarak kullanılan süvari neferlerinin başı. (Mehmed Zeki Pakalın, İstanbul 1993, c. 1, s. 422.)

²⁶ BOA Ali Emiri Tasnifi I. Abdülhamid Dönemi Belgeleri, 999.

²⁷ BOA Hatt-i Hümayun Tasnifi Belgeleri (HAT), 1174.

²⁸ HAT, nr. 3222.

laşırsak, bu dönemde cerde başbuğluğu ve eyalet valiliğinin, Halep gibi önemli bir eyalette daha fazla önemsendiği neticesine varabiliriz.

Peki, bunun sebebi ne olabilir? Kanaatimizce; eyalet sınırlarında bulunan sancakların gelir durumlarına mütenasip beylerbeylerine ayrılan payın daha fazla olmasıdır. İkinci husus ise cerde başbuğluğu ile alakalı olmalıdır. Çünkü bu kritik vazifenin her aşaması Dersaadet tarafından takip edilir ve ilgili birimler tarafından yazılan raporlar nerede ise anbean merkeze bildirilirdi. Bu hassasiyet nedeni ile başarı durumunda raporlara girecek bir veya daha çok övgü mektubu mevcut valinin daha üst bir vazifeye atanması yolunu açabilirdi.

Çalıştığımız zaman dilimi bakımından istisnai sayılabilecek bir uygulama da 1198/1783 yılında yaşanmıştır. Bu yılda Hac Emirliğine atanan Cezzar Ahmed Paşa'ya Trablusşam Eyaleti dolayısı ile Cerde Başbuğluğu da verilmişti. Mevzumuz açısından tek örnek olarak görünen bu uygulama sonrasında İstanbul'da yapılan tartışmalar sonucu bir süre sonra cerde başbuğluğuna Mikdad Paşa atanmıştı. Ancak Mikdad Paşa'nın bu tayinden hoşnut olmaması ve oluşan iki başlı halin hacıların güvenliğine zarar vereceği düşüncesi dikkate alınarak cerde başbuğluğuna tekrar Cezzar Paşa atanmıştır.²⁹

4- Başbuğun Görevden Alınması ve Cezalandırılması

Osmanlı idarî mekanizmasında valilerin görev süreleri umumiyetle birer sene olarak kabul edilmişti. Yeni bir terfi, acil bir görev değişikliği veya zamansız aziller yaşanmadığı durumlarda valiler senelerini doldurduktan sonra görev sürelerini bitirirler ya da aynı görevlerinde ibka (devam ederler) edilirdi. Bu genel teâmülün konu başlığımızla doğrudan ilgili iki valilik olan Şam ve Trablusşam valileri için de işlediğini söylememiz mümkündür. Ancak hususiyle

²⁹Ahmed Cevdet Paşa, *Tarih-i Cevdet*, İstanbul 1309, c. III, s. 58-59.

görevden alma ve ibkalarda bu iki valilik için temel etken hac meselesi ve güvenlik ile alakalı hususlar olmuştur. Yani Trablusşam valilerinin görevden alınma nedenleri arasında mutad olanların yanı sıra, önemli hususlardan biri de hac kafilesinin yolculuğu esnasında yaşanabilecek sıkıntılar idi. Bu durumlarda ilk fatura her ne kadar hac emirlerine kesilse de büyük hadiseler zuhur ettiğinde cerde başbuğları da azillerden nasibini alırdı.

Örneğin 1210/1795 tarihinde dönemin Cerde Başbuğu Musa Paşa, vergilerin toplanıp gönderilmesi hususunda rehaveti sebebiyle azl edilerek İstanköy adasına sürgün edilmesi ferman edilmiş hatta daha da ileri gidilerek mallarına el konulması istenmiştir.³⁰

5- Cerde Askerinin Sayısı ve Tedarik Alanları

Cerde askerinin başkomutanı sayılan Trablusşam Beylerbeyi kendi eyaletinden 1500 silahlı asker toplayıp bunu hac mevsimi başlamadan Şam'a sevk etmek ile sorumlu idi. Ancak Cerde'nin zaman zaman bu rakamdan daha fazla asker bulundurduğu görülmektedir. Bu durumda asker temini için müracaat edilecek ilk yerler, Sayda Eyaleti, Kudüs, Nablus, Gazze, Cebel-i Aclun sancakları ile Osmanlı'ya destek veren Urban Kabileleri idi.

Cerde için erken sayılabilecek bir dönemde Mühimme Defterlerine yansıyan 1100/1689 tarihli belgelerde Cerde askerinin sayısına dair ciddi ipuçlarına ulaşabiliyoruz. Buna göre; Cerde askerinin, asıl kaynağı olan Trablusşam Eyaletinden tedarik edilen 1500 süvariye ilaveten, Cebel-i Aclun Sancağı'ndan 500 tüfekli süvari³¹ ve Gazze sancağından 300 silahlı ve güçlü(tüvana) asker³² ile yollarda destek verecek Urban askerlerinden oluşmaktadır. Bu rakamlara göre Cerde askerinin toplam miktarı en az 2300 atlı, tüfek başta olmak üzere diğer silahlar ile mücehhez ve güçlü askerlerden oluşmaktadır. Ur-

³⁰ HAT, nr., 4821.

³¹ A.DVN.MHM, nr., 111, s. 15.

³² A.DVN.MHM, nr., 111, s. 17.

ban'ın katkısı da göz önüne alındığında bu rakamın kuruluş döneminde 2500'ü geçtiği söylenebilir.

Askerin sayısında veya tedarik edilmesinde bir sıkıntı olduğu takdirde devlet, genelde hac işlerinden birinci derecede sorumlu olan Şam valilerini muhatap kabul ederek, asker sayısının eksiksiz olarak tedarikini talep etmiştir. Nitekim 1159/1746-1747 senesinde Cerde askerinin toplanması hususunda yaşanan bir aksaklık ihtimali vuku bulunca, doğrudan Şam Valisine yazılarak kendisinden Cerde askerinin eksik olmaması için gerekli önlemlerin alınması istenmiştir. Şöyle ki; bu yılda Sayda Valisi Osman Paşa, Cidde'ye atanmıştır. Bu atama Cerde askerinin hazırlanma periyoduna geldiğinden Osman Paşa'nın Cidde'ye gitmesi ile Sayda'dan tedarik edilen 500 askerın hazırlanması teçhizi ve masraflarını planlaması, tehlikeye girmiştir. Bunu engellemek isteyen merkezî yönetim, Şam Valisini de devreye sokarak 500 askerın mutlak manada hazırlanması görevini Osman Paşa'ya vermiş ve Şam Valisinin buna nezaret etmesi emredilmiştir.³³

27 Safer 1190/17 Nisan 1776 tarihli bir belgede Cerde askerinin tam sayısı ve tedarik alanları ile aksamalar daha net görülmektedir. Buna göre tedarik merkezlerinden gelen asker sayısının 2300 olduğu, Kudüs ve Nablus Sancaklarından gelmesi gereken 500 askerın ulaşmadığı belirtilmektedir. Devamında ise Müzeyrib'de o sene toplanan Cerde askerinin sayısının 3000 olduğu ve tamamının yerel beyler tarafından teçhiz ve tekmil edildiği kayıtlıdır.³⁴ Cerde'nin diğer masrafları için ise 25000 kuruş baş muhasebeden karşılanmıştır.³⁵

XVIII. yüzyılın sonunda yani 1214/1799 tarihli Mühimme defterinde ise Mısır işgali nedeniyle Cerde askerinin sayısının arttığı müşahede edilmektedir. Buna göre mutad olan 1500 Trablusşam

³³ BOA Cevdet Tasnifi Zaptiye Belgeleri (C.ZB), 1557.

³⁴ BOA (C.AS), 13126.

³⁵ C. AS, nr., 13126-3.

askerine ilaveten, Sayda Eyaleti'nden 500, Cebeli Aclun ve Leccun Sancaklarından 300³⁶, Kudüs ve Nablus sancaklarının ise timar ve zeamet sahipleri ile sancak beylerinin kapı halkı denen muhafızlarıyla birlikte Cerde'ye katılmaları istenmiştir.³⁷ Aynı şekilde Şam Urban şeyhinin de bu maksatla yanında tuttuğu askerleri hac kafilisini karşılamak üzere hazırlaması ferman edilmiştir.³⁸ Bu rakamlar dikkat alındığında Cerde askerinin sayısının anılan zamanda 3000'i aştığı görülmektedir.

Tedarik merkezlerinden biri olan Sayda Eyaleti'nin cerde için her yıl göndereceği asker 500'dür. Bu askerlerin tamamı süvari ve silahlı olacaktır. Bunun yanında Eyalet valisi veya Sayda mutasarrıfından beklenen husus, askerî zamanında teçhiz ve hazır edip bizzat Eyalet valisinin kethüdası marifetiyle Şam'dan sonraki önemli duraklardan biri olan Müzeyrib'e kfile henüz buraya gelmeden ulaştırmalarıdır.

Hac yolunda büyük hadiselerin yaşandığı 1169/1756 yılında Sayda Eyalet Valisine yazılan bir hüküm Cerde askerî teçhizatı ve en mühimi Sayda askerinin başındaki Kethüda hakkında önemli ipuçları ihtiva etmektedir. Hükümde birkaç kere mutlak anlamda beylerbeyi kethüdasının askeri komuta etmesi vurgulanmakta, devamında ise eğer kethüda değil de başka biri komuta ederse, Cerde mübaşirinin Hediye Eşmeleri'nde yapacağı sayımda bunun açığa çıkacağı hatırlatılmaktadır. Başka bir kethüda komutasında askerinin sevki ve bunun anlaşılması durumunda, Paşa'nın i'tab ve ikaba maruz kalacağı belirtilmektedir.³⁹

Belgenin içeriğine bakıldığında yukarıda zikredilenlerin haricinde iki husus dikkati çekmektedir. Birincisi, mutlak anlamda beylerbeyi kethüdası komutasındaki askerinin sevki her sene beklenen

³⁶ A.DVN.MHM, nr., 209, s. 134.

³⁷ A.DVN.MHM, nr., 209, s. 266.

³⁸ A.DVN.MHM, nr., 209, s. 268.

³⁹ A.DVN.MHM, nr., 158. s. 26-27.

bir husus mudur? Diğer belgelere ve görevlendirmelere bakıldığında bu titizliğin zikredilen yıla ait(has) olduğu görülmektedir. Çünkü bu yıl hac kervanı ile Cerde'nin Urban saldırılarından büyük zarar gördüğü 1757 yılından bir yıl evvele rast gelmektedir. Yani bir sene sonra yaşanacak büyük sıkıntının ön işaretleri zaten çölde var olduğundan devlet tedbirleri sıkılaştırma yoluna gitmiştir. 1757 yılında aslında Cerde umûru diğer senelerdeki gibi mutad üzere devam etmiş, Sayda, Trablusşam, Nablus ve Kudüs, Gazze ve Cebeli Aclun ve Leccun Sancaklarında asker toplanarak Müzeyrib sahrasına ulaşmıştır.⁴⁰

İkincisi ise Kethüdâ'nın yerine yine Sayda'da daha düşük seviyedeki bir bürokrati komutan olarak göndermektir. Yapılan yazışmadan zaman zaman veya sıklıkla yapıldığı anlaşılan bu uygulamaya bu sene müsamaha edilmeyeceği yazılarak mutlak anlamda Kethüdâ'nın gitmesi emredilmiştir. Peki, neden kethüda üzerinde bu kadar ısrar edilmiştir. Bunun en mantıklı cevabı; eyalet Kethüdâ'sının daha evvelki başarıları veya eyalet askeri üzerindeki etkin nüfuzudur.

6- Cerde Askerinin Urban ile Mücadelesi

Cerde askerinin temel vazifesi hac kervanını dönüş yolunda korumak olduğundan olabilecek Urban saldırıları için ilk hedef bu birlik olmuştur.

Örneğin; 1088/1677 senesinde Belka ve Havran civarında Urban, hac yolunu kesmiş ve hacılara herhangi bir yardımda bulunmamıştı. Bunun üzerine Hac Emiri Osman Paşa, buna karşı Urban şeyhlerini çağırarak hediyeler vermiş ve durumu izale etmiştir.⁴¹

Yine 1115/1703 senesinde Urban değişik alanlarda yaptığı hazırlıklarla dönüş yolunda kervanı vurmaya niyetlenmiş ve bu olay

⁴⁰ A.DVN.MHM, nr., 159, s. 51.

⁴¹ Defterdar Sarı Mehmed Paşa, *Zübde-i Vekayiat: tahlil ve metin: 1066-1116/1656-1704*, (haz. Abdülkadir Özcan), Ankara 1995, s. 84.

istihbarat olarak Hac Emiri tarafından İstanbul'a bildirilerek yardım istenmiştir. Bu talebe hemen cevap veren devlet merkezi, Trablusşam Valisi İsmail Paşa'nın kethüdasına 700 neferle, Sayda Valisi Mehmed Paşa'nın kethüdasına 500 neferle ve Cebel-i Aclun ve Kudüs mutasarrıflarına yanlarındaki birlikleri ile harekete geçip kervanı Bi'r-i Ganem'de karşılamaları emrini vermiştir.⁴² Beklendiği gibi Muharrem ayının 25. günü Medine'den dönerek Maan'a ulaşan hac kervanını karşılayan Cerde'ye, Mağara mevziinde saldırmışlardır. Gelişmeyi duyan Şam Valisi Mehmed Paşa yanındaki askerler ile yardıma gelmiş ve Urban dağılmıştır. Hatta yanlarına kendilerini cesaretlendirmek için getirdikleri hevdeçlerini bile bırakarak kaçmışlardır.⁴³

7- Cerde Mübaşeretı

Mübaşeret vazifesi Osmanlı klasik döneminde uzaktaki geçici bir işin yapılması için memur edilenler hakkında kullanılırdı.⁴⁴ Cerde mübaşeretı ise kanaatimizce, ilgili yıllarda Cerde başbuğluğuna atanan Trablusşam valilerine bu vazifesini tebliğ edecek kişilere verilen unvan idi. Bu kişiler vazife tebliğinin ötesinde varsa bir önceki sene yaşanan olumsuzluklar hakkında bilgilendirilirler ve başbuğların almaları lazım gelen tedbirleri not ederlerdi. Aynı zamanda başbuğa yapması gerekenleri de detaylı olarak tebliğ eden tahriratı ulaştırırlardı.

Bu konuda yapılan atamalara bakıldığında belki çok fazla risk taşımaması belki de vazifelerini ifa ettiklerinde gittikleri mahallin yöneticisinde kâfi miktarda para alacakları sebebiyle bu vazifeye ihtiyaç sahibi veya pir-i fani olmuş kişilerin atanması mutad hale gelmiştir. Örneğin; bu vazifeye emektar kapıcıbaşılardan Ağababasızade İbrahim Ağa atanırken yazılan tahrirde mezkûr şahsın ihti-

⁴² Defterdar, s. 840.

⁴³ Defterdar s. 780, Raşid Mehmed Efendi, *Tarih-i Raşid*, İstanbul 1282, c. II, s. 593.

⁴⁴ Pakalın, c. II, s. 592.

yar ve fakir olduğu vurgulanarak kendisine tevcih edildiği arz edilmiştir.⁴⁵ Burada akla gelen soru emr-i şerif eğer bizzat Trablusşam'da bulunan valiye götürülecekse ihtiyar olan İbrahim Ağa'nın bu vazifeyi yapıp yapamayacağıdır. Kanaatimizce mezkûr şahıs sadece bu göreve atanmış, yerine başka birini vekil tayin etmiştir. Bu vazife sebebiyle tahsis edilen meblağ ise hem bizzat vazifeyi yapan hem de İbrahim Ağa arasında taksim edilmiştir. Bir hayli çetrefilli gibi görünen bu durum aslında dönemin bürokratik yapılanmasında oldukça yaygındır.

Yine 1210/1796'da aynı durum mevzu bahis olduğunda bu defa Bayezid Camii vakıf kâtibinin atanması gündeme gelmiş ve tahrirde yardıma muhtaç olduğu vurgulanmıştır. Ancak yapılan araştırma neticesi yardıma muhtaç olduğu bilgisinin yanlış olduğu aksine ilgili kişinin vakfı yağmaladığı Sultan'a iletilmiş ve atama reddedilmiştir.⁴⁶

Yukarıda bahsettiğimiz zorluklardan dolayı bu görevi aslında daha çok surre eminleri deruhte ederlerdi.⁴⁷ Çünkü her hâlükârda eminler, Surre Alayı ile beraber önce Şam'a oradan da Mekke'ye gideceklerinden Cerde başbuğlarına dair emirnamelerin bunlarla gönderilmesi daha akla yatkındır. Kapıcıbaşılara verilmesi ise kanaatimizce sadece sembolik olup onların Trablusşam'a gittikleri anlamına gelmemektedir.

Cerde mübaşeretini için I. Abdülhamid döneminde de aynı minval üzere devam etmiş birden çok aday çıkması üzerine bizzat sultan, Baş vezire bir yazı yazarak Cerde mübaşiri olarak Süfyan Ağa'nın tayin edildiğini bildirmiştir.⁴⁸

Cerde mübaşeretinin bir başka önemi ise Cerde'nin toplanması, tanzimi ve zamanında Müzeyrib'e ulaştırılması gibi hususlardır.

⁴⁵ HAT, nr., 55438.

⁴⁶ HAT, nr., 57678.

⁴⁷ HAT, nr., 57726.

⁴⁸ AE, I. Abdülhamid, 367.

Ayrıca Cerde'nin uğurlanması ve dönüşte yapacağı vazifelerin etkin ve amir bir üslupla mübaşire bildirilmesi ehemmiyet arz etmektedir. Maaşların verilmesi, Cerde masraf defterinin tutulması işlerinin başlangıcı hep mübaşire havale edilmiş görünmektedir.⁴⁹

B- CERDE'NİN GELİR ve MASRAF KALEMLERİ

Cerde askeri için gereken para ve ayniyatın büyük bir kısmı aşağıdaki kalemlerden karşılanırdı:

- 1- Trablusşam eyaletine bağlı Akdeniz sahil limanlarından nakledilen tütün ticaretinden alınan gümrük vergisi,
- 2- Trablusşam miri malının bu maksatla tahsis edilmiş miktarı,
- 3- Şam merkezli oluşturulan hac kilerinden ihtiyaç duyulan meblağ,
- 4- Askerlerin toplandığı mahallerden yani Nablus, Kudüs, Gazze, Sayda ve Trablusşam hazinelerinden.⁵⁰
- 5- Gerektiğinde hazineden aktarılacak paralar.

Örneğin; 1190/1677 tarihinde ihtiyaç duyulacağı önceden planlanan 25.000 kuruş baş muhasebeye havale edilerek hacılar Şam'dan yola çıkmadan Cerde Başbuğuna ulaştırılması istenmiştir.⁵¹

Cerde askerinin masraflarının büyük çoğunluğu Trablusşam mukataasından karşılanmıştır. Hatta kimi zaman Trablusşam valisi yerine başka eyalet valileri başbuğ olarak atansalar da bu eyaletin karşılamak durumunda olduğu miktar kendilerinden talep edilmiştir. Örneğin; 1169/1756 senesinde hem Sayda Valisi, başbuğ olarak atanmış hem de masrafların ana kalemi olan 33000 kuruş Trablusşam Valisinden istenmiştir.⁵² Trablusşam Valisi, vaktin dar olması-

⁴⁹ C.AS, nr., 19970.

⁵⁰ Karl K. Barbir, *Ottoman Rule in Damascus 1708-1758*, Princeton 1980, s. 171

⁵¹ C.AS, nr., 13126-4.

⁵² A.DVN.MHM, nr., 158 s. 118 HN: 469-470.

na rağmen bu paranın 31000 kuruşunu toplayıp Cerde Başbuğuna teslim etmiş, kalan iki bin kuruş ise ödenmemiştir. Bu mesele her iki valinin İstanbul'daki kapı kethüdarları vasıtasıyla Dersaadet'e yazılmış ve olay Divan-ı Hümayunda görüşülerek kalan 2000 kuruşa ilave olarak ihtiyaç duyulacak 20000 kuruşun daha Trablusşam mukataasından karşılanması emredilmiştir.⁵³

1207/1792 senesinde Trablusşam Valisi ve Cerde Başbuğu olan Derviş Hasan Paşa hacıları karşılamak üzere tanzim edeceği askerin masrafları hususunda sıkıntıya düşmüş ve bu durumu bir arıza ile İstanbul'a yazmıştır. Buna göre; sahillerdeki tüccardan kesilen duhan gümrük gelirlerinin ödenmesinde aksaklıklar vukua gelmiş, aynı zamanda Trablusşam bölgesinde meydana gelen kuraklık ve diğer afetler nedeniyle miri malında ciddi düşüşler yaşanmıştır. Meydana gelen bu eksik miktarın Şam'dan da karşılanması mümkün olmadığından Devlet merkezinden 6000 kile buğday ve 14000 kile arpayı tedarik etmesi rica edilmiştir.⁵⁴ Muhtemelen Derviş Paşa'nın kullandığı etkili üsluptan veya meselenin gerçekten vahim olmasından hareketle bizzat Sultan Selim takririn başına el yazısı ile Akdeniz ve Cezayir sahillerinden istenen miktarın satın alınmasını yazmıştır.⁵⁵

Cerde başbuğu ve Trablusşam valilerine zaman zaman merkezi hazineden harcırah olarak yüklü miktarda aktarmalar yapılmıştır. Örneğin; 1199/1784-1785 yılında bu vazifeyi deruhte eden İbrahim Paşa'ya önceden verilen 1000 kuruşa ilaveten 2000 kuruş daha aktarılmıştır.⁵⁶

⁵³ A.DVN.MHM, nr., 158 s. 118 HN: 469-470. Her iki belgede toplam rakam olarak 70000 kuruş zikredilmesine rağmen, belgelerde zikredilen meblağlar toplandığında 55000 kuruşa vardığı görülmektedir.

⁵⁴ BOA Ali Emiri Tasnifi III. Selim Dönemi Belgeleri, 86.

⁵⁵ BOA Ali Emiri Tasnifi III. Selim Dönemi Belgeleri, 86.

⁵⁶ BOA Cevdet Tasnifi Evkaf Belgeleri (C.EV), 24863.

1- Masraflar

Cerde askerinin büyük bir kısmı Trablusşam ve Sayda'dan toplandığından belgelere daha çok bu merkezden Şam'a kadar yoldaki masrafların teferruatı yer almıştır. Buna göre 1146/1733-1734 senesindeki temel masraf kalemleri şöyle kaydedilmiştir⁵⁷:

Harcama Mahalli	Meblağ kuruş	%
Su Temini	1319,5	4,4
Tören Masrafları	201,5	0,6
Rehber Masrafları	107,5	0,36
Müjdecilere	12	0,04
Deve ve Ulaşım	2350	7,88
Askeri Masraflar	9732,5	32,6
Tamir ve Elbise	317,5	1,06
Yol Üzerindeki Kaleler ve Çevresindeki Şeyhlere	19,5	0,06
Günlük Mutfak Masrafı	164,5	0,55
Şam'daki Masraflar	15561	52,24
Toplam(Tahmini)	29786	100

Yukarıdaki rakamlara baktığımızda masrafın yarıdan fazlasının Şam ve sonrasındaki yol ihtiyacı için harcandığı görülmektedir. Bunun temel nedeni, Şam'dan hacıların karşılanacağı mahallin gidiş dönüş periyodu ile masrafını içermesidir. İkinci büyük kalem ise Trablusşam'dan Şam'a kadar ödenen asker maaşlarıdır. Bu durum zaten silahlı bir birlik için tabiidir. Dikkat çeken diğer iki kalem ise beklendiği üzere su temini için harcanacak para ile deve tedarikini tahsis edilen meblağdır. Tüm Cerde masrafı içinde bu dört kalem

⁵⁷ BOA Divan-i Hümayun Baş Muhasebe Kalemi Belgeleri(D.BŞM), 1823, s. 1. Defterde ilgili yılda Cerde askerinin Trablusşam'dan Şam'a kadar olan bölüm ve görev yaptığı diğer yerlerdeki masraf kalemleri yer almış olup, bu başlık altında anılan defterin verileri esas alınmıştır. 1194-1195/1780-1781 yılın masraf ve gelir kaynakları için bkz. Faruk Doğan, "18 ve XIX. Yüzyıllarda Şam-Medine Hac Yolu ve Güvenliği: Cerde Başbuğluğu", *Tarih Okulu Dergisi*, Sayı XV, Eylül 2013, s. 141-142.

%90'ı geçmektedir. Bu genel izahtan sonra harcamanın detayları ile alakalı defterden elde ettiğimiz veriler şöyledir:

Cerde askerî birliği; süvariler, piyadeler ve topçulardan oluşmakta idi. Ödenen meblağ olarak en büyük pay, sayıya paralel olarak süvarilere yapılmıştır. Defterde topçu sınıfına ödemelerde sadece topçu başının zikredilmesi, akla topçu askerlerinin ve çekicilerinin piyadelerin içinde olduğu ihtimalini akla getirmektedir.

Cerde'nin askerî masraflardan sonra ikinci büyük kalemi deve ve ulaşım masraflarıdır. Çok defa vurguladığımız üzere Şam'dan itibaren hac yolculuğu ve bununla ilgili olarak diğer hususlarda en fazla ihtiyaç duyulan hayvan deve idi. Çünkü develer hem coğrafyanın ağır şartlarına uyum sağlamışlar, hem de yörede yaşayanlar tarafından çokça beslendiklerinden tedarikleri kolaydı. Bu bakımdan hem hacı nakli, hem yiyecek ve silah nakli, hem de güvenlik birimlerinin ihtiyaçları için en fazla kullanılan hayvan deve idi.

Rehberlik hizmetleri yani sâîlik, çöl iklimi için en mühim hususlardan biriydi. Çünkü kum fırtınalarında yolu bulacak rehberler askerinin ve kafilenin sağ kalmasında en etkin amil idiler. Sâîler, genel anlamı itibarıyla haberleşmeyi sağladıklarından Cerde idaresinin hem Şam ile hem de askerlerin aileleri ile haberleşmelerini sağlardı.⁵⁸ Rehberlik hizmeti yapan sâîlerin bir başka görevinin deve tedarik etmek olduğu da müşahede edilmektedir. Cerde reislerinin bütün bu görevleri yerine getirirken, yol üzerinde bulunduğunu bildiğimiz tekkelerden ve bu tekkelerin dervişlerinden faydalandıkları görülmektedir. Bu birimdeki işaretçilerin görevi ise yol geçilecek güzergâhı işaretlemektir. Çünkü hususiyle çöl yolunun bazı kesimleri aşırı kum, bazı kesimleri ise gizli bataklık bazı yerler ise yürünemeyecek kadar taşlı olduğundan birliğin güvenli ilerlemesi kadar bu olumsuzluklardan da uzak yol alması gerekiyordu.

⁵⁸ Pakalın, c. III, s. 95.

Cerde kuvvetinin bel kemiğini oluşturan Trablusşam ve Sayda'dan toplanan 2000 civarındaki askerinin başında her hal ve şartta başbuğ olarak bir beylerbeyinin bulunması yollarda ve ana konaklama mahallerinde değişik törenler ile teşrifat kurallarının uygulan-
dığını göstermektedir. Beylerbeyi olan paşa dışında askerî birlikleri komuta eden yüksek rütbeli bey ve paşaların bulunduğu da muhakkak olduğuna göre birlik içinde önemli bir hizmet ve masraf alanının bu teşrifat kuralları olduğu neticesine rahatlıkla varabiliriz. Ayrıca hem paşaların yanında hem de birliğin başka yerlerinde görev yapan meşaleciler hem gece ilerleme hususunda, hem de Cerde askerinin Urban'a karşı heybetli görünmesinde önemli vazife ifa etmişlerdir.

Osmanlı Devleti'nin hac müjdecibaşları için verdiği ehemmiyet bilinen bir gerçektir. Kanaatimizce; bu ehemmiyete ve dönemin haber alma mantığına uygun olarak Cerde ve askerleri için de bir müjdecilik kurumu geliştirilmiştir. Haclıların Medine'den ayrılıp Hediye Eşmeleri'ne doğru geldiğini haber veren müjdeciler ile Hediye Eşmeleri'ne ulaştığını haber veren çevre kabilelerine tahsis ayrılmıştır. Bu hizmetlerden biri de emîr-i hac olan Şam Valisinin Cerde'ye gönderdiği müjdecidir. Ayrıca Cerde başbuğunun da bu maksatla bulundurduğu bir müjdecinin olduğu kayıtlarda görülmektedir.

Cerde askerinin sayısı ve görev periyoduna göre bu başlık altında kaydedilen mutfak masrafı oldukça azdır. Bu durumda akla kervanın yanında yiyecek taşımadığı ve her konakladığı yerde yiyeceği tedarik ettiği sonucuna varılabilir. Böyle bir kabul durumunda her konaklama mahallinde masrafın 164,5 kuruş olduğu düşünülebilir. Bu rakamın içinde dikkat çekici tek yiyecek son sıradaki et bahası olup tek bir konaklama için 87,5 kuruştur. 87,5 kuruşluk et bahası büyük bir askerî birlik için ne ifade etmektedir. Kanaatimizce; bu rakam tek bir konaklama için yeterli olmalıdır.

2-Cerde Askerinin Görev Periyodu

Cerde askerinin aktif görevi kafilenin Şam'dan hareket etmesinden sonra başlardı. Bu zaman dilimi umumiyetle Şevval ayının ortaları idi. Yani Cerde askerlerinin asıl görevi kafiye dönüş yolunda korumak idi. XVII. asrın sonlarında bekleme yerleri olarak Tebük'ü kullanırlarken XVIII. asrın başlarından itibaren Medain-i Salih'te beklemeyi itiyad edinmişlerdir.⁵⁹ Hacıların Medine ziyaretlerini bitirip yola çıktıkları periyodik olarak bilindiğinden Cerde askeri Muharrem ayının ortasında Hediye Eşmeleri'ne gelmiş olan kafiye karşıladı. Ardından Kafile ile Müzeyrib'e kadar gelir, oradan Şam dışına ulaşılır ve Safer ayının ortalarında görevi sona ererdi. Böylelikle kafilenin yıldaki toplam aktif görevi 3 ay sürerdi. Ancak uğurlama sırasında da Müzeyrib'de buldukları düşünülürse aktif görev olmasa da bu zaman diliminin 6 ay olduğunu söylemek mümkündür.

Burada akla iki soru gelmektedir. Birincisi neden Cerde askerinin gidiş yolunda kafiye refakat etmediği, ikincisi ise neden Hediye Eşmeleri sınırına kadar gittikleridir. Kanaatimizce; birinci sorunun cevabı kafiye en büyük tehdidi oluşturan Urban kabilelerinden gidiş yolu üzerinde yaşayan kabilelere surre dağıtılmasıdır. Bu minval üzere Hac Emiri İstanbul'dan gelen ve Şam'dan tedarik edilen surreleri Müzeyrib'den hareket ettikten sonra şu usulle dağıtırdı:

- 1- Şam'da bulunan Urban Şeyhi vasıtası ile
- 2- Yol boyunca önceden düzenlenmiş surre defterlerine göre yapılan dağıtımlar
- 3- Anlık Ortaya Çıkan Durumlara Göre Yapılan Surre Tahsisleri

⁵⁹ Cafer b. Seyyid Hasan el-Berzenci, *en Nefhu'l-Ferci fi Fethi'l-Çeteci*, (Haz. Mazen Yusuf el-Guneymi), Şam 1999, s. 94.

Hal böyle olunca büyük bir bölümü surre alan veya alacak olan kabilelerin kervana saldırımları beklenen bir durum değildi. Bir önceki sene aldıkları tahsislerden memnun olmayan veya alamayan kabilelerini zaman zaman saldırıları olmuşsa da bunlar büyük çaplı olmadığından bertaraf edilebilmiştir.

Soruya verilebilecek ikinci cevap ise surrelerin kabile Urban bölgesini geçtikten sonra dağıtılmasıdır. Askeri taktik açısından son derece mantıklı olan bu uygulama ile kabileler önce kervana satmak üzere menzil yakınlarına getirdikleri malları satarlar, ardından kervan hareket eder ve hac emiri ilgili kabilenin surresini dağıtırdı.

Dönüş yolculuğu ise Urban için iki bakımdan önemli idi. Birincisi aldıkları surreten memnun olmamaları ya da hiç alamamaları durumunda kendilerince hesabı dönüşte görmeleri, ikincisi ise hususiyle zengin hacıların ve hac emirinin aldıkları hediyelerin görünür olması. Yani Urban, dönüş esnasında kervanda daha çok aynı mal olduğunu bildiğinden saldırması ve rahatsız etmesi durumunda kervandan bir şeyler alabileceği beklentisi ile saldırılarda bulunmuştur.

4- Urban'ın Cerde'yi Hedef Alması

Cerde'nin hac yolunda görev yapmaya başlamasından sonra özellikle de XVII. asrın son çeyreğinde Urban saldırılarına karşı koymadaki başarısı ve bunu her sene kazandığı tecrübe ile artırması üzerine Urban kabileleri kimi zaman kabile bulunmasa da Cerde'ye saldırmışlardır. Bunun temel nedeni ilk bakışta ekonomik gibi gözükse de tali nedenleri arasında bu tecrübeli birliğin gücünü zayıflatmak ve bu yolla kabileyi dönüş yolunda tehdit edip, taleplerine daha rahat ulaşmak olabilir. Bu maksatla 1133/1720'li yıllardan itibaren Cerde birliğine özellikle dönüş yolunda hacıları karşılamaya gittikleri esnada çokça taarruz olmuştur.⁶⁰ Keza 1136/1724 te el-Hıssa'da Cerde Başbuğu İsmail Paşa komutasındaki birlik ile Urban

⁶⁰ Şer'a, s. 331.

çatışmış ve neticede İsmail Paşa kabileleri bozguna uğratarak çöl içlerine sürmeye muvaffak olmuştur.⁶¹

5- Cerde Askerinin Mühimmatı

Şam ve Hediye Eşmeleri arasında görev yapan ve görev sırasında daha çok yaya veya atlı olarak ilerleyen Cerde birliklerinde, silah olarak bulunduğu düşünülebilecek ilk ateşli silah, tüfektir. Hususiyle piyade ve süvari askerlerinde bulunan bu hafif ateşli silah taşınma ve mühimmat bakımından nakliyyeye uygun olmasıyla Cerde askeri için en fazla tercih edilen silah olmuştur. Zaten muhtelif sancaklardan tedarik edilen Cerde askeri için tüfek-endâz tabirinin kullanılması bunu doğrulamaktadır.⁶²

Cerde askerinin kullandığı bir diğer silah ise ağır silahlar sınıfına giren toptur. Mücadele ettikleri bedevîlerin veya Urban kabilelerinin bu silahı tedarik etmeleri düşünülmeyeceğinden Cerde'nin mücadele esnasında en mühim silahının top olduğu akla gelebilir. Sayılarının 5-10 civarında olduğunu tahmin ettiğimiz topların haliyle taşınması kolay ve daha büyük tekerleklere sahip sürat topçularından oluştuğunu tahmin etmek zor değildir. Nitekim bu hususta Şam Valisi ve Cerde Başbuğunun sürat topu talebine İstanbul'un verdiği cevapta Şam Valisi için çölde kullanılmak üzere 10, Cerde askeri için 5 sürat topu gönderilmesi⁶³ kanaatimizi doğrulamaktadır.

Osmanlı Devleti XVI. yüzyıldan itibaren girdiği büyük çaplı savaşlarda top unsurunu aktif olarak kullandığı bilinmektedir. Tekerlekli topların geliştirilmesinden sonra ise küçük çaplı isyanlarda da bu topların kullanıldığı görülmektedir. Aslına bakıldığında sayısı 1500 ile 3000 asker arasında değişen ve seyyar olarak Şam ile Hediye Eşmeleri arasında görev yapan Cerde birliğinin top kullanması dikkate değerdir. Çünkü karşılarına çıkan yegâne tehdit unsuru

⁶¹ Şer'a, s. 331.

⁶² A.DVN.MHM, nr., 111, s. 51.

⁶³ C.AS, nr., 6654.

Bedevîler, hem iyi at ve deve binicisi hem de genelde dağınık olarak hücum eden bir karaktere sahiptir. Bu durumda ilk bakışta topların çok fazla önem taşımayacağı düşünülse de kanaatimizce bunun iki nedeni olmalıdır. Birincisi taşınabilir diğer ateşli silah olan tüfeğin bedevîlerde de bulunması, ikincisi ise riskine rağmen topun caydırıcı olmasıdır.

Cerde birliği içinde bir top bataryası bulunmakta ve kanaatimizce bedevî saldırıların yoğun olacağı bölgelerde konuşlanmakta idi. Yine mühimmat ve toplar her zaman Trablusşam veya Şam'a taşınmıyordu. Bu konuda 1146/1735 tarihli Cerde Masraf Defteri'ndeki mühimmat konulan tekke⁶⁴ ifadesi zihnimizde hususiyle Anadolu'daki bazı tekkelerin güvenlik ve askerî harekât merkezi olarak kullanımına benzer uygulamanın Arap topraklarında da tezahür ettiğini çağrıştırdı. Yeri zikredilmeyen bu tekke ya da tekkeler tıpkı Anadolu ve Balkanlardaki gibi daimi veya muvakkat olarak askerî maksatlar için tesis ediliyor ve kullanılıyordu.

6- Askerin İstisnâî Görevleri

Bizzat Sultan Birinci Mahmud tarafından yazılan bir emirname Cerde askerinin Şam ve Mekke arasında aciliyet kesb eden bir takım nakillere de koruyuculuk yaptığını göstermektedir. Bu minval üzere 1147/1734 senesinde Hediye Eşmeleri kalesinde çalışacak usta ve işçilerin Şam'dan Mekke'ye ulaştırılması vazifesi Cerde askerine verilmiştir.⁶⁵ Yazılan emrin tarihinin 27 Zilhicce 1147 olduğu dikkate alınırsa bu zaman dilimi muhtemelen hacıların karşılanması için Cerde'nin Müzeyrib'den Hediye Eşmeleri'ne doğru hareket ettiği günlerin sonrasına denk gelmektedir. Bu emrin bir de zikredilen tarihlerde İstanbul'dan yazıldığı dikkate alınırsa durum daha da karmaşık bir hal almaktadır. Çünkü eğer bu emir anılan tarihte İstanbul'dan yazılmış ise Şam'a ulaştığında Cerde çoktan Hediye Eş-

⁶⁴ D.BŞM, nr., 1823, s. 1.

⁶⁵ C.AS, nr., 45271.

meleri'nde olacak ve hacıları karşılamış ve dönüş yolculuğuna başlamış olacaktır.

Sonuç

Bu çalışma ile XVII. asrın ikinci yarısından itibaren devletin gerilemesine paralel olarak hac yolunda da bir takım güvenlik problemlerinin çıktığı ve buna önlem için zaman içinde değişik tedbirler alındığı ortaya konuldu. Bu cümleden olmak üzere;

- 1- Hac emirinin güçlü şahsiyetlerden atanması
- 2- Emir in bölge valilerinden biri olması
- 3- Hac emirliğı ile Şam valiliğinin birleşmesi
- 4- Hac kervanın korumak üzere doğrudan bir askerî birlik oluşturulması
- 5- Surre ve beklenmeyen harcamalar için ek para tedariki

Bu çalışmanın diğer temel iddiası olan Cerde ise kuruluşundan XVIII. asrın sonlarına kadar idarî, askerî yapısı ve faaliyetleri ile ortaya çıkarılmıştır. Bu çerçeveden olmak üzere kuruluş nizamnamesi ve kati olarak kuruluş tarihini belirleyemesek de XVII. asrın sonlarından itibaren Trablusşam veya Sayda Valilerinden birinin riyasetinde yeni bir koruma birliğinin oluşturulduğunu tespit ettik. Bu birliğin kuruluştaki mevcudunun Trablusşam Eyaleti'nden tedarik edilen 1500 asker olduğu da çalışma da ortaya konuldu. Sonraki yıllarda ihtiyaca mebni olarak çevre sancaklardan gönderilmesi istenen askerleri ile sayının 2500-3000 civarında ulaştığını da müşahede ettik. Hatta XVIII. asrın ilk çeyreğinden itibaren sayının 25.000'i geçtiği görülmüştür.

KAYNAKLAR

1-Arşiv Vesikaları

Başbakanlık Osmanlı Arşivi:

Ali Emiri Tasnifi

I. Abdülhamid Dönemi Belgeleri, 367, 999.

III. Osman Dönemi, 1466.

III. Selim Dönemi Belgeleri, 86.

Cevdet Tasnifi

Askeriye Belgeleri (C.AS), 6654, 13126, 19970, 45271.

Dâhiliye Belgeleri (C.DH), 11798.

Evkaf Belgeleri (C.EV), 24863.

Zaptiye Belgeleri (C.ZB), 1557

Divan-i Hümayun Mühimme Defterleri (A.DVN.MHM)

Defter No: 111, s.15, s.17, s.51.

Defter No: 158, s.26, s. 26-27, s.118, s. 104, s. 105-106.

Defter No: 159, s. 51, s. 195.

Defter No: 209, s.268.

Defter No: 209, s.134, s.266.

Defter No: 214 s.80.

Divan-i Hümayun Baş Muhasebe Kalemi Belgeleri(D.BŞM),
1823.

Hatt-i Hümayun Tasnifi Belgeleri (HAT)

1174, 3222, 4821, 55438, 57726. 57678.

2- Kitap ve Makaleler

Ahmed Cevdet Paşa, Tarih-i Cevdet, c. III, İstanbul 1858.

Atalar, Münir, "Emir-i Hac", *Türkiye Diyanet Vakfı İslâm Ansiklopedisi (DİA)*, c. 11; İstanbul 1995, s. 131-133.

Barbir, Karl K., *Ottoman Rule in Damascus 1708-1758*, Princeton 1980.

Bayat, Fazıl, "Trablusşam Eyaleti" DİA, c. 41, İstanbul 2013, s.294-295

Defterdar Sarı Mehmed Paşa, *Zübde-i Vekayiat: tahlil ve metin: 1066-1116/1656-1704*, (haz. Abdülkadir Özcan), Ankara 1995.

Doğan, Faruk, "18 ve XIX. Yüzyıllarda Şam-Medine Hac Yolu ve Güvenliğı: Cerde Başbuğıluğı", *Tarih Okulu Dergisi*, Sayı XV, Eylül 2013, s.127-147.

el-Berzenci, Cafer b. Seyyid Hasan, *en Nefhu'l-Ferci fi Fethi'l-Çeteci*, (Hazırlayan Mazen Yusuf el Guneymi), Şam 1999.

eş Şera, İbrahim Fagur, "Mevkıfu Kabaili'l-Bedeviyye Min Kafileti'l-Hacci's-Şami fi karneyni's-Sabi Aşar ve Samin Aşar Miladîyeyn", *Dirasatu Mecelletü İlmiyye Muhakkeme*, Amman, Haziran 2002, Sayı 29, s. 319-349.

İbn Manzur, *Lisanü'lArab*, c. II, Beyrut 1999.

Memun Abdullah Aslan Beni Yunus, *Kafiletü'l-Hacci's-Şami fi Şarki Ürdün fi'l-Ahdi'l-Osmanî 1516-1918*, Amman 1999.

Mevlüt Sarı, *el-Mevarid*, İstanbul 1980.

Pakalın, Mehmet Zeki, *Osmanlı Tarih Deyimleri ve Terimleri Sözlüğü*, c. I-II-III, İstanbul 1993, s. 310-311

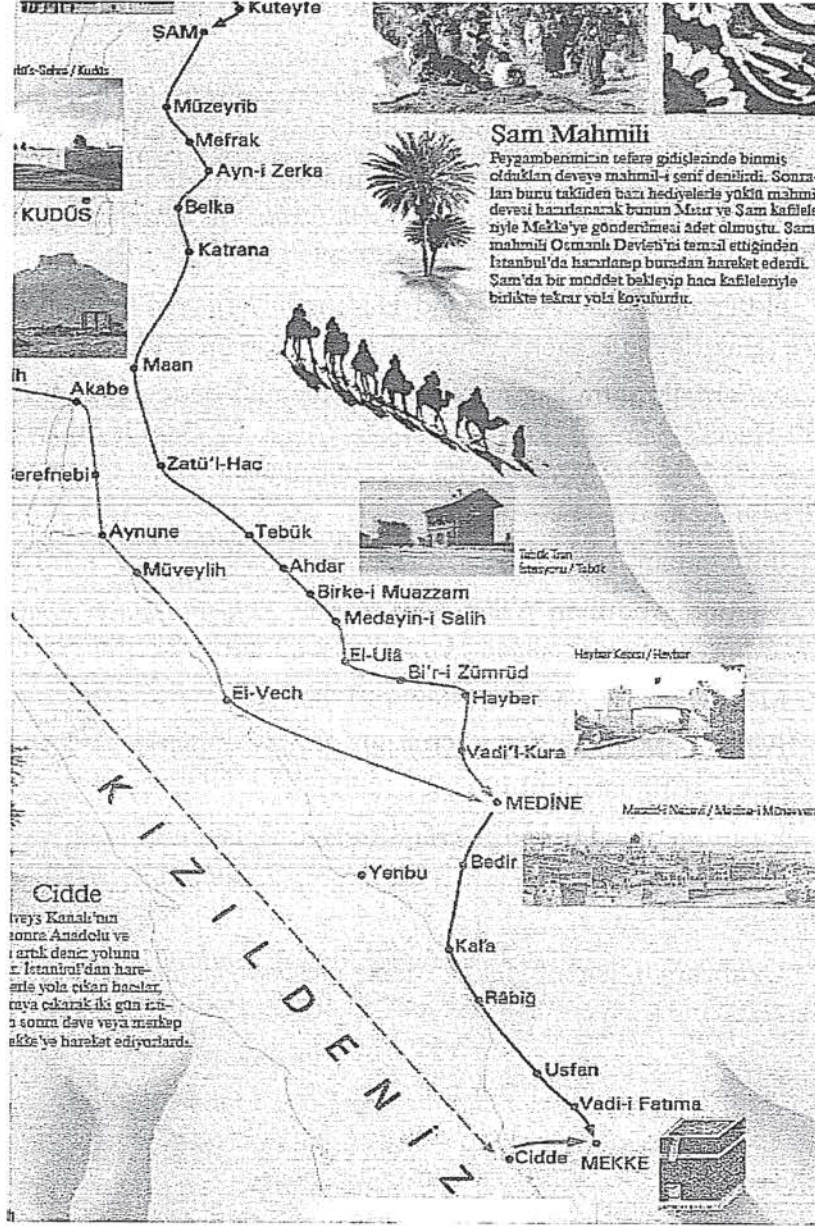
Raşid Mehmed Efendi, *Tarih-i Raşid*, c. II, İstanbul 1282.

Silahtar Fındıklılı Mehmed Efendi, *Silahtar Tarihi*, c. I, İstanbul 1928.

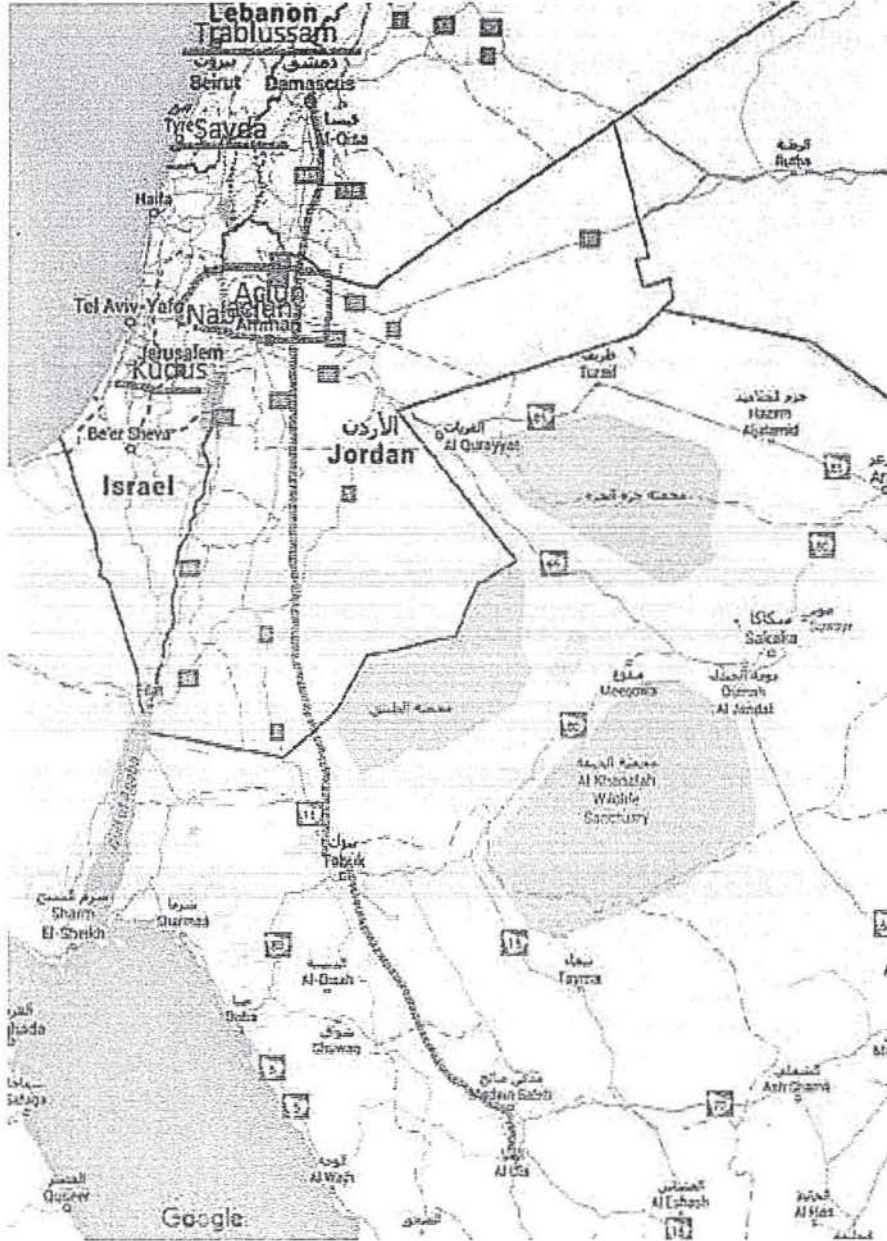
Uzunçarşılı, İsmail Hakkı, *Mekke-i Mükerreme Emirleri*, Ankara 2013.

EKLER

Şam-Mekke Hac Yolu



Cerdenin Toplanma Bölgeleri ve Vazife Alanı

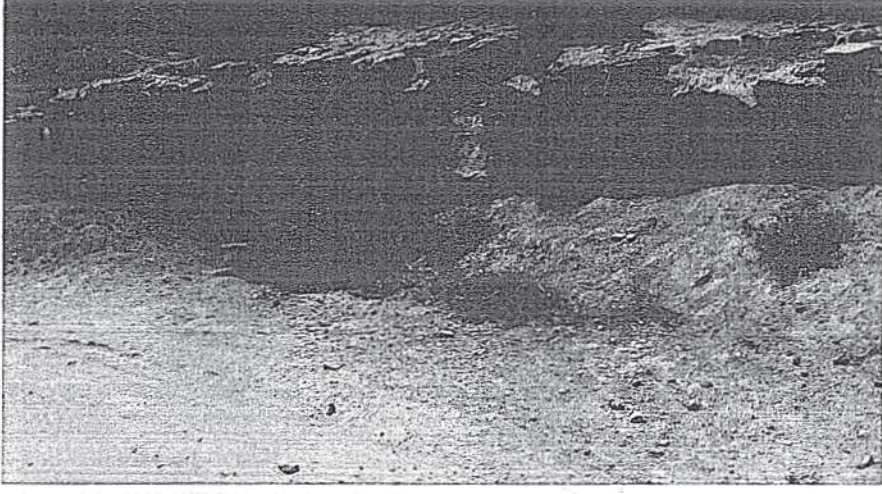


Sultan I. Abdülhamid döneminde Trablusşam valiliği ve Cerde Başbuğluğunu Delilbaşı el-Hac İbrahim Ağa'nun atanması AE, I. Abdülhamid 1005

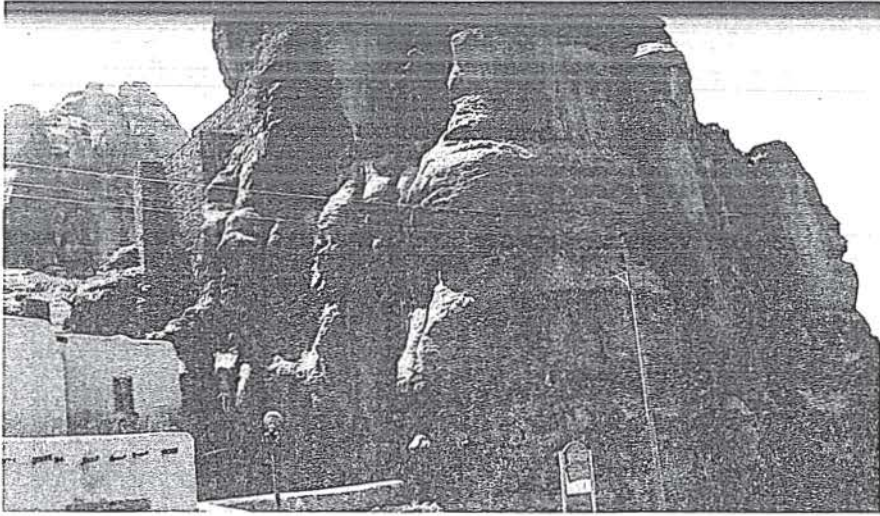
تاجام بنا
 ان غنم بلبر...
 النصارى...
 وخرور...
 الجبل...
 وروفي...
 فصل...

توكو كرامتو ميايو قدرتو وغانم اتم
 جردو بنسوخندان حاجي ابراهيم بانا به احاله اولدوقى...
 عريفه به جواب اولدوقى مشاراي طرفو توارا برين مرفوع...
 نياقده صدور اولدوقى...
 مناسب كوركي باناي موي ايه قولدو...
 وعتيد يكد كلزى باناي موي ايه قظر مجازده اطراف و اداره...
 صورتلري بيان اولدوقى...
 اقدارى اولدوقى...
 آدم ايه نصنه...
 مستغنى...
 عضو...
 وصفي...
 ورضاي...
 احسان...

Hac Kervanı ve Cerde'nin Kullandığı Leccun Köprüsü



Cerde askerinin nihaî menzili el-Ûlâ Kalesi



Oturum Başkanı Prof. Dr. Mustafa FAYDA'nın açıklaması

Bu bedevîlerin hac yolunu tutmaları, hacıları asmaları, eşkıyalık yapmaları hiç bitmemiştir. Arkadaşımız Osmanlı Döneminin korumasından sonraki dönemi anlatıyor. Bunlar hep eşkıyalık yapmışlar; "Kuttau't-tarik" bunlar. "Kuttau't-tarik", katli vacip olanların düşmandan sonra ilk sırasını teşkil eder.

Kur'ân-ı Kerim'de benim hatırladığıma göre on ayetten dokuz bu zümrenin aleyhine. Elbette bedevî de olsa biz bir kitleyi dışlayamayız. Bunlar aslında zor bir zümre. Rahmetli Ali Ulvi Kurucu'ya "Şimdi bu eşkıya ne yapıyor?" diye sordum. O da "Abdülaziz'in iktidarı zamanında bir-iki defa hacıları soydular. Bunlara hadlerini bildirdi ki, bir daha çöle çıkamaz oldular ve eşkıyalık yapamaz oldular" diye cevap verdi.