

lendirilen makamlarda bile küçük birer geçki kabul edilmesi gereken asma kararların yer alması bunların da birleşik duruma geldiğini göstermektedir. Ayrıca şed sayılan mâhur gibi bazı makamların yeni göçürüldükleri perdelerde bazan seyir çeşidinin farklılıkları sebebiyle yeni çeşniler kazanmış olmaları bunların da birleşik makam çehresi aldıklarını belirtir. Bu sebeple mûsiki öğreniminde kolaylık sağlayarak bu üçlü tasnifin, "Türk mûsikisinde basit makam yoktur" şeklindeki görüşle birlikte değerlendirilmesi gerekir.

Öte yandan makamlar arasında bazı yakınlıklar dikkati çekmektedir. Meselâ sûzinak makamı dizisinin birinci perdesinde (rast) sûzinak, ikinci derecesinde (dügâh) karcıçar, üçüncü derecesinde (segâh) hüzzam dizileri yer almaktadır. Benzer şekilde birbirinin oluşumunda bulunan ve bu sebeple aralarında yakınlık olan diğer bazı makamlar da vardır. Ancak yine de her makam, bazan seyir bazan da kullanılan özel perdeler dolayısıyla birbirinden farklı ve orijinaldir.

Türk mûsikisinde tarih boyunca 650 civarında makam kullanılmış, bunlardan ancak yarısının örneği günümüze ulaşabilmiştir. Bugün mevcut makamlardan ise 100-120 kadarının karakteristik olduğu söylenebilir. Türk mûsikisindeki makam fazlalığının sebebi, beşerî duyguların her türlüşünü bütün nüanslarıyla ifade edebilecek makamların mevcudiyetine bağlanabilir. Tarih içerisinde bazı makamlar isim değişikliğine uğradığı gibi günümüzde kullanılan makamların yapılarında da zamanla birtakım değişiklikler meydana gelmiş, özellikle XVIII. yüzyıl ortalarından itibaren bu yapılarda nağme anlayışındaki gelişmelere paralel biçimde zenginlikler oluşmuştur.

Türk mûsikisindeki makamı karşılamak üzere Batı müziğinde kullanılan "ton" (tonalité) ve "mod" (mode) kavramları bazı benzerlikler göstermesine rağmen makamın içerdiği mânayı ifade etmez. Çünkü Yunanca'da "tonos" kökünden gelen, "gerginlik, tel gerginliği" anlamındaki ton kelimesinin mûsiki terminolojisinde görülen çeşitli anlamlarından biri de "turlü tizlik ve pestlik derecelerindeki mûsiki seslerinden biri" olup "müzikal ses" demektir. Burada ton, Türk mûsikisinde perdenin karşılığı olarak iki ses arasındaki uzaklığı yani aralığı belirtir. Meselâ ton tam ikiliyi, "triton" büyük üçlüyü bildirir. Bu kelime ayrıca "do tonu, lâ tonu"

veya "do majör tonu, lâ minör tonu" şeklinde "dizi" anlamında da kullanılabilir. Bu durumda bir akor sistemini de ifade etmiş olur. Mod kelimesi "tarz" mânasında olup Batı mûsikisindeki majör ve minör tarzlarını yani dizi şekillerini belirtir. Bu bakımdan makam kavramının ve oluşumunun majörlük ve minörlükle bir ilgisi yoktur.

#### BİBLİYOGRAFYA :

M. Suphi Ezgi, *Nazarî-Amelî Türk Musikisi*, İstanbul 1933, I, 48-49; Mahmut R. Gazimihal, *Musiki Sözlüğü*, İstanbul 1961, s. 149-150, 156-157, 250-251; Özkan, *TMNÜ*, s. 77; Rauf Yekta, *Türk Musikisi*, s. 67-68, 82-84; K. L. Signell, *Makam: Modal Practice in Turkish Art Music*, New York 1986; Yalçın Tura, *Türk Mûsikisinin Meseleleri*, İstanbul 1988, s. 137-146, 174-181; H. Sâdeddin Arel, *Türk Mûsikîsi Nazariyatı Dersleri*, Ankara 1991, s. 28-34.



İSMAİL HAKKI ÖZKAN

### MAKÂM-ı İBRÂHİM

(مقام إبراهيم)

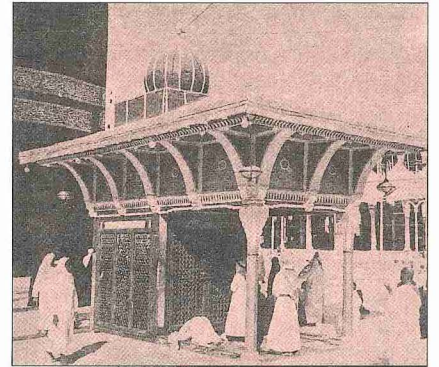
Kâbe'nin inşası sırasında Hz. İbrâhim'in üzerine çıkıp duvar ördüğü ve üstünde insanları hacca davet ettiği kabul edilen taş veya onun bulunduğu yer.

Bu tabir Kur'an'da iki yerde geçmektedir. Bunların birinde, Allah'a kulluk amacıyla yapılan ilk mâbedin Kâbe olduğu bildirildikten sonra orada apaçık işaretler ve İbrâhim'in makamı bulunduğu belirtilir (Âl-i İmrân 3/97). Diğerinde ise makam-ı İbrâhim'in namazgâh edinilmesi istenir (el-Bakara 2/125). Rivayete göre Hz. Ömer makam-ı İbrâhim'in özellikle namaz kılınacak bir yer olmasını dilemiş, bunun üzerine ikinci âyet nâzil olmuştur (Buhârî, "Şalât", 32; Müslim, "Fezâ'ilü's-şahâbe", 24). Resûl-i Ekrem, Vedâ'ında Kâbe'yi tavaf ettikten sonra makamın arkasında iki rek'at namaz kılmış ve bir rivayete göre ilk rek'atında yukarıdaki âyeti okumuştur (Buhârî, "Şalât", 30). Bu ise o mekânın veya taşın Bakara sûresindeki âyette sözü edilen makam-ı İbrâhim olduğunun delili sayılmıştır. Mücâhid b. Cebr ve Katâde b. Diâme'ye göre üzerinde Hz. İbrâhim'in ayak izleri bulunan taş Âl-i İmrân'daki âyette sözü edilen açık âlâmetlerdendir. Bazıları "açık âlâmetler"den maksadın bundan ibaret olduğu görüşündedir (Taberî, IV, 11, 12, 14). Ancak makam-ı İbrâhim'den kâstın hac sırasında durulan bütün mekânlar yani Arafat, Müzdelife ve cemreler (Mina) ya da sadece Arafat olduğunu söyleyenler de vardır (a.g.e., I, 534-536). Bir rivayete göre Hz.

İbrâhim, oğluna karşılık olarak gönderilen kurbanı (es-Saffât 37/107) makam-ı İbrâhim'de kesmiştir (a.g.e., XXIII, 86).

Umumiyetle kabul edildiğine göre makam-ı İbrâhim, Kâbe'nin inşası sırasında Hz. İbrâhim'in iskele olarak kullandığı ve üzerinde davet görevini ifa ettiği taşdır. Çok hafif sarı ve kırmızı karışımı beyaza yakın bir rengi olan taşın kalınlığı 20 cm. olup kenar uzunluklarından biri 38, diğerleri 36'şar santimetredir. Üstünde İbrâhim'in ayak izleri olarak kabul edilen, 1 cm. arayla iki çukurluk bulunmaktadır. Bunlardan biri 10, diğeri 9 cm. derinlikte olup tabanda 22 cm. uzunlukta, 11 cm. genişlikte iken yukarıya doğru genişleyerek 27 cm. uzunluğa ve 14 cm. genişliğe ulaşmaktadır. İbn Abbas'tan nakledildiğine göre nübüvvetten önce Kureyşliler, bir kadın kâhine giderek kendilerinden kimin ayak izinin makam-ı İbrâhim'deki daha çok benzediğini sormuşlar, o da Kureyşliler'i kum veya yumuşak toprak üzerinde yürütmüş, sonunda henüz yirmi yaşlarında olan Hz. Muhammed'i göstererek onun ayak izlerinin benzediğini söylemiştir (Müsned, I, 332; İbn Mâce, "Aşkâm", 21). Hz. Peygamber'in amcası Ebû Tâlib'in "Kaşîde-i Lâmiyye"sinde yemin ettiği şeyler arasında İbrâhim'in islak ayakla bastığı taş da yer almaktadır (İbn Hişâm, I, 272 vd.). Kaynaklarda makam-ı İbrâhim'de bulunan bazı yazılardan söz edilir. İbn İshak'ın naklettiğine göre bu yazılarda Mekke'nin kutsiyeti, rızkının üç yerden geldiği, onun saygınlığını ilk ihlâl edenin Mekke yerlileri olmayacağı yazılıdır (es-Sire, s. 86; krş. Abdürrezzâk es-San'ânî, V, 149).

Makam-ı İbrâhim'in eski halini gösteren bir fotoğraf (et-Târîhu'l-ı-kavim li-Mekke ve Beytillâhi'l-kerim, IV, 278, Lv. 88)





Makâm-ı İbrâhim'in seller yüzünden zaman zaman yerinden sürüklendiği ve Kâbe duvarına kadar gittiği anlaşılmaktadır. Onu günümüzde bulunduğu yere Resûl-i Ekrem'in mi yoksa Halife Ömer'in mi getirdiği konusunda farklı bilgiler vardır. Bazı rivayetlere göre Hz. İbrâhim, Resûlullah ve ilk halifeler zamanında da bugün bulunduğu yerdeydi. Hz. Ömer döneminde sel suları makâm-ı İbrâhim'i Kâbe duvarının dibine kadar sürüklemiş ve halife onu tekrar eski yerine koymuştur. Taşın daha önce Kâbe'ye bitişik olduğu ve orada namaz kılanların tavafı engellediğini gören Hz. Ömer tarafından bugünkü yerine getirildiği de rivayet edilir (Bekdaş, s. 106 vd.). Mescidde yapılan imar faaliyetleri sırasında Kâbe'nin içinde muhafaza edilen makâm-ı İbrâhim, 318 (930) yılında Karmatîler'in zararından korumak amacıyla Kâbe hizmetlileri tarafından saklanmış, daha sonra yerine konulmuştur.

Bu makam için ilk mahfaza Abbâsî Halifesi Mehdî-Billâh zamanında yapılmıştır (161/777-78). Halife Mütevekkil-Alellah, 8000 miskal altın ve 70.000 dirhem gümüşle eskisinin üzerine yeni bir mahfaza yaptırmışsa da (236/850) Mekke Valisi Ca'fer b. Fazl ile Muhammed b. Hâtim mahfazayı sökerek para bastırmışlardır. Mehdî-Billâh'ın yaptırdığı mahfaza 255 (868-69) veya 256 yılına kadar yerinde kalmış, ardından bu haliyle demir bir kubbe içine alınmıştır. Daha sonra makâm-ı İbrâhim'in etrafı dört mermer direk ve demir şebeke ile çevrilmiştir. İki direk da-

ha ilâve edilerek üstü kornişte kavisli dirseklerle genişletilmiş, saçaklı bir çatıyla örtülmüş, üzerine gelen kısmı kübik olarak biraz yükseltilip üstüne soğan şeklinde küçük bir kubbe yapılmıştır. Memlûk ve Osmanlı sultanları zaman zaman bu maksûreyi imar etmiş veya yenilemişlerdir. Kitâbelerde Yavuz Sultan Selim ve III. Murad'ın adları da geçmekteydi. Maksûre ile Kâbe duvarı arasında 15,40 metrelik bir mesafe bulunuyordu. Suûdî idaresi zamanında Faysal döneminde sözü edilen yapı kaldırılıp yerine halen mevcut altıgen şeklinde camekânlı yapı konulmuş, üzeri ise tamamen açılmıştır.

İki rek'atlık tavaf namazının makâm-ı İbrâhim'in arkasında kılınması ve Mescid-i Harâm'da cemaatle namaz kılınırken imamın bu makamda durması müstehap kabul edilmiştir. Mekke'de görülen davalarla davacılara yaptırılacak yemin Kâbe ile bu makam arasında icra edilirdi (Şâfiî, V, 288; VII, 34). Câhiliye döneminde put olarak tapınılmamış olan makâm-ı İbrâhim'e müslümanların saygı göstermesi bazı müsteşriklerce iddia edildiği gibi putperestlik geleneğinin bir kalıntısı olduğundan değil, vahye dayanan üç büyük dinin hürmet ettiği Hz. İbrâhim'den bir hâtıra olması ve Kur'an'da adının geçmesinden dolayıdır.

#### BİBLİYOGRAFYA :

*Müsned*, I, 24, 332; II, 14, 15, 59, 85; III, 309; Buhârî, "Şalât", 30, 32, "Tefsîr", 2/9, "Hac", 69, 72, 80; Müslim, "Fezâ'ilü's-şahâbe", 24; İbn Mâce, "Ahkâm", 21; İbn İshak, *es-Sîre*, s. 86; Şâfiî, *el-Üm* (nşr. M. Zühri en-Neccâr), Beyrut 1393, V, 288; VII, 34; Abdürrezzâk es-San'ânî, *el-Muşannef* (nşr. Habîbürrahmân el-Azamî), Beyrut 1971, V, 32, 47, 48, 49, 97, 149; İbn Hişâm, *es-Sîre*, I, 272 vd.; Ezrakî, *Ahbârü Mekke* (Melhas), II, 33 vd.; Fâkihî, *Ahbârü Mekke* (nşr. Abdülmelik b. Abdullah), Mekke 1407/1986, I, 440 vd.; Taberî, *Câmi'ü'l-beyân*, I, 534-537; IV, 11, 12, 14; XVII, 144, 145; XXIII, 86; Şîrûye b. Şehredâr ed-Deylemî, *Firdevsü'l-ahbâr* (nşr. Ebû Hâcer Saîd b. Besyûnî Zağlûl), Beyrut 1406/1986, IV, 384, 386; İbn Kesir, *el-Bidâye ve'n-nihâye*, Beyrut 1989, I, 144, 147, 149, 154; II, 281; III, 306; Fâsî, *Şifâ'ü'l-garâm*, Beyrut, ts. (Darü'l-kütübü'l-ilmiyye), I, 202 vd.; İbrâhim Rifat Paşa, *Mir'âtü'l-Haremeyn*, Kahire 1344/1925, I, 242-246; M. Tâhir el-Kürdî, *et-Târîhu'l-kavim li-Mekke ve Beytillâhi'l-kerim*, Mekke 1965, IV, 10 vd.; Saîd Bekdaş, *Fazl'ü'l-Haceri'l-esved ve Makâmı İbrâhim ve zikru târihihimâ*, Beyrut 1996; M. J. Kister, "Maqâm İbrâhim: A Stone With an Inscription", *La Museon*, XXXIV/3-4, Louvain 1971, s. 477 vd.; Muhammed b. Fehd el-Fa'r, "Naşşü'l-meķuş 'alâ a'mideti muşallâ Maķâmı İbrâhim 'aleyhi's-selâm mü'errah bi-sene 719 h. li's-sultân en-Nâşir Muḥammed b. Ḳalâvûn", *Mecelletü Câmî'ati Ümmi'l-kurâ*, IX/13, Mekke 1416/1996, s. 99 vd.



NEBİ BOZKURT

## MAKÂM-I MAHMÛD

(المقام المحمود)

Hz. Peygamber'in kıyamet gününde sahip olacağı mânevî konumu ifade eden bir tabir.

Sözlükte "övgüye lâyık yer, yüksek dereceli mânevî makam" anlamına gelen makâm-ı mahmûd, kıyamet günü sorgulama öncesinde uzun bekleyiş sebebiyle bütün insanların sıkıntıda bulunduğu bir sırada Resûl-i Ekrem'e ilâhî rahmetin tecelli etmesi yolunda niyazda bulunması izin ve yetkisini ifade etmektedir.

Makâm-ı mahmûd terkihi, namaza ilişkin bazı açıklamaların ve Resûlullah'tan teheccüd namazı kılması istenmesinin ardından, "Rabbini seni ileriki bir zamanda övgüye lâyık bir makama getirecektir" meâlindeki âyette yer almaktadır (el-İsrâ 17/78-79). Bu tabir çeşitli hadis rivayetlerinde de geçer. Bunlardan biri, Hz. Peygamber'in, ezanı duyan kimsenin okuduğu takdirde şefaatine nâil olacağını söylediği dua metnidir. Bu dua, "Ey mükemmel davetin ve sürekli duanın rabbi olan Allahım! Muhammed'e, kendisini sana yaklaştıran bir vesile ve herkesin mertebesini aşan bir üstünlük lutfet, onu vaad ettiğin makâm-ı mahmûda ulaştır" anlamındadır (Buhârî, "Tefsîr", 17/11; "Ezân", 8; Ebû Dâvûd, "Şalât", 38). Bazı rivayetlerde makâm-ı mahmûd şefaate tefsir edilmiştir (*Müsned*, II, 441; III, 456).

İslâm âlimleri Kur'an'da mahiyeti açıkça belirtilmeyen, hadis kaynaklarında ise farklı biçimlerde zikredilen bu tabirle ilgili çeşitli görüşler ortaya koymuşlardır. Taberî, âlimlerin çoğunun makâm-ı mahmûdu Hz. Peygamber'in kıyamet günü insanlara şefaate bulunacağı konum, bazılarının ise Resûl-i Ekrem'in arşta Allah'ın sağ yanında oturacağı makam olarak yorumladığını ve bu iki görüşün ilkinin tercih edilebileceğini belirtir (*Câmi'ü'l-beyân*, XV, 179-182). Mâtürîdî, sözü edilen tabirin, Resûlullah'ın sadece kendi ümmeti için değil bütün günahkârlar için şefaate etmesi yanında herkesin beğenip takdir edeceği mânevî bir makam olarak da açıklanabileceğini ifade eder (*Te'vilâtü'l-Ḳur'ân*, vr. 428<sup>a</sup>). Zemahşerî, Fahreddin er-Râzi ve Âlûsî de şefaate etrafında benzer yorumlar yapmışlardır. Elmalılı Muhammed Hamdi ise makâm-ı mahmûdun, Hz. Peygamber'e nâfile ibadet olarak teheccüdün emredilmesi bağlamında geçmesini dikkate alarak kulun nâfile ibadetlerle Allah'a yaklaşıp yaklaşacağını haber veren hadisle (Buhârî,

Makam-ı İbrâhim

